

Váš dopis zn.:

Ze dne: 16.03.2022

Naše č.j.: OD/338/22/LK

Vyřizuje: Ing. Koubek

Tel.: 566 688 301

E-mail: [lubos.koubek@zdamr.cz](mailto:lubos.koubek@zdamr.cz)

Datum: 17.03.2022

KD stavby CZ s.r.o.

IČ: 046 58 663

V Zahrádkách 5086/8

586 01 Jihlava

## OZNÁMENÍ VEŘEJNOU VYHLÁŠKOU opatření obecné povahy stanovení přechodné úpravy provozu

Právní účinky doručení má výhradně doručení veřejnou vyhláškou prostřednictvím úřední desky Městského úřadu Žďár nad Sázavou.

Městský úřad Žďár nad Sázavou - odbor dopravy (dále jen „Městský úřad“) příslušný podle § 124 odst. 6 zákona č. 361/2000 Sb., o provozu na pozemních komunikacích a o změnách některých zákonů, ve znění pozdějších předpisů, na základě žádosti ze dne 16.03.2022 od společnosti KD stavby CZ s.r.o., IČ: 046 58 663, V Zahrádkách 5086/8, 586 01 Jihlava, která je zastoupena společností Značky Vysočina s.r.o., IČ: 01526588, Bezděkov 12, 589 01 Pavlov (dále jen „žadatel“) a po projednání s dotčeným orgánem Policie ČR, Krajského ředitelství policie kraje Vysočina, Územního odboru Žďár nad Sázavou pod č.j. KRPJ-18927-1/ČJ-2022-161406-DING ze dne 11.02.2022 po posouzení žádosti v souladu s ustanovením § 77 odst. 1 písm. c) zákona o silničním provozu v návaznosti na ustanovení § 77 odst. 5 zákon o silničním provozu a § 171 zákona č. 500/2004 Sb., správní řád, ve znění pozdějších předpisů (dále jen správní řád) stanovuje:

společnosti KD stavby CZ s.r.o., IČ: 046 58 663, V Zahrádkách 5086/8, 586 01 Jihlava

přechodnou úpravu provozu na silnicích II. a III. třídy a na místních komunikacích v územní působnosti Městského úřadu Žďár nad Sázavou jako obecního úřadu obce s rozšířenou působností

v rozsahu grafické přílohy, která je nedílnou součástí tohoto opatření obecné povahy

**na silnici III/34826 a na místních komunikacích v obci Radostín nad Oslavou**

v rámci stavebních prací při rekonstrukci kanalizace a vodovodu.

Platnost stanovení: od 01.04.2022 do 31.10.2022.

**Opatření obecné povahy nabývá účinnosti pátým dnem po dni vyvěšení veřejné vyhlášky.**

Instalaci dopravního značení provede: Značky Vysočina s.r.o., IČ: 01526588, Bezděkov 12, 589 01 Pavlov.

Zodpovědná osoba: p. Jan Dršata, tel. 724 087 878.

## Podmínky:

1. Dopravní značky, které budou užívány pro označení pracovního místa, musí odpovídat vyhlášce č. 294/2015 Sb., kterou se provádějí pravidla provozu na pozemních komunikacích a úprava a řízení provozu na pozemních komunikacích, ČSN EN 12899-1 Stálé svislé dopravní značení, ČSN EN 12966-1+A1 Svislé dopravní značení - Proměnné dopravní značky, technické podmínky 143 „Systém hodnocení přenosných svislých dopravních značek“, TP 70 „Zásady pro provádění a zkoušení vodorovného dopravního značení, vzorové listy 6.1, vzorové listy 6.2 a technické podmínky 66 „Zásady pro přechodné dopravní značení na pozemních komunikacích vydání III“.
2. Přechodné dopravní značení musí být zkoordinováno s již probíhajícími akcemi (uzavírkami a objízdými trasami).
3. Budou dodrženy podmínky stanoviska Policie ČR, Krajského ředitelství policie kraje Vysočina, Územního odboru Žďár nad Sázavou, Dopravního inspektorátu pod č.j. KRPJ-26812-4/ČJ-2022-161406-DING ze dne 17.03.2022:
  - provedení a umístění dopravního značení a zařízení bude v souladu s námi odsouhlasenou situací PDZ a v souladu s platnými právními a technickými předpisy,
  - bude vytvořen stav srozumitelný, přehledný a nad veškerou pochybnost,
  - dopravní značení a zařízení bude umístěno tak, aby vlivem povětrnostních podmínek a provozu na pozemních komunikacích nedocházelo k jejich pádu, vyvrácení, deformacím, posunutí, pootočení.
  - Upozorňujeme na nutnost připravenosti zhotovitele užít dostatečný počet osob oprávněných zastavovat vozidla ve smyslu ustanovení § 79 odst. 1. písm. i) zákona č. 361/2000 Sb., o provozu na pozemních komunikacích (zaměstnanec vykonávající práce spojené se správou, údržbou, měřením, opravami a výstavbou pozemní komunikace a k zajištění bezpečnosti provozu na pozemních komunikacích, označený podle prováděcího právního předpisu), pro případ nutnosti zajištění BESIP v souvislosti s předmětnou akcí.
4. Dopravní značení a zařízení umístit tak, aby vlivem povětrnostních podmínek a provozu na pozemních komunikacích nedocházelo k jejich pádu, vyvrácení, deformacím, posunutí, pootočení. Označování pracovních míst se provádí podle vzorových schémat. Tato schémata je nutno přizpůsobit konkrétní situaci. To je možné provést při zachování funkčnosti řešení daného příslušným schématem.
5. Označování pracovních míst se provádí podle vzorových schémat. Tato schémata je nutno přizpůsobit konkrétní situaci. To je možné provést při zachování funkčnosti řešení daného příslušným schématem.
6. Vedení provozu v oblasti pracovního místa musí být pro účastníky provozu snadno a jednoznačně rozeznatelné, pochopitelné a zejména bezpečné.
7. S pracemi, pro něž je pracovní místo zřizováno, smí být započato teprve tehdy, až jsou instalovány všechny značky, světelné signály a dopravní zařízení.
8. Značky, světelné signály a dopravní zařízení související s pracovním místem se umísťují až bezprostředně před začátkem prací s ohledem na dobu potřebnou k jejich instalaci. Není-li to možné, musí být jejich platnost dočasně zrušena zakrytím nebo jiným vhodným způsobem tak, aby značky, světelné signály a dopravní zařízení nebyly viditelné z žádného jízdniho směru.
9. Při umísťování jednotlivých značek, světelných signálů a dopravních zařízení se postupuje ve směru pohybu dopravního proudu. Při odstraňování pracovního místa je lze odstraňovat ve směru pohybu dopravního proudu, a to až poté, kdy jsou všechny jízdni pruhy v tomto směru volně průjezdné. Pokud je to možné, provádějí se práce spojené s označováním pracovního místa v době nízkých intenzit provozu, tj. mimo dopravní špičky.
10. Stávající trvalé dopravní značení, které je v rozporu s přechodnou úpravou provozu, je nutné předepsaným způsobem zneplatnit. Po ukončení platnosti stanovení přechodného dopravního značení bude přechodné dopravní značení ihned odstraněno a stávající dopravní značení bude uvedeno do původního stavu.

11. Značky, které mají význam jen v časově omezené době (např. jen v pracovní době), musí být mimo tuto dobu (např. v mimopracovní době) zrušeny škrtnutím, zakrytím nebo odstraněním.
12. Dopravní značení musí být odpovídajícím způsobem aktualizováno v souladu s postupem prací a po jejich ukončení neprodleně odstraněno. V případě zkrácení termínu prací (uzavírky) bude neprodleně přechodné dopravní značení odstraněno.
13. Značky, světelné signály a dopravní zařízení musí být po celou dobu prací udržovány ve funkčním stavu a v čistotě a správně umístěny.
14. Po ukončení platnosti stanovení dopravního značení bude přechodné dopravní značení ihned odstraněno a stávající dopravní značení bude uvedeno do původního stavu.
15. Městský úřad Žďár nad Sázavou - odbor dopravy si vyhrazuje právo toto stanovení přechodné úpravy provozu na pozemních komunikacích změnit nebo doplnit, pokud si to bude vyžadovat veřejný zájem.

## Odůvodnění

Městský úřad obdržel od žadatele žádost o stanovení přechodné úpravy provozu na pozemních komunikacích v obci Radostín nad Oslavou stavebních prací při rekonstrukci kanalizace a vodovodu.

Návrh přechodné úpravy byl projednán s dotčeným orgánem Policie ČR, Krajského ředitelství policie kraje Vysočina, Územního odboru Žďár nad Sázavou pod č.j. KRPJ-26812-4/ČJ-2022-161406-DING ze dne 17.03.2022.

Dle § 77 odst. 5 zákon o silničním provozu, jde-li o stanovení přechodné úpravy provozu na pozemních komunikacích, nedoručuje příslušný správní úřad návrh opatření obecné povahy a nevyzývá dotčené osoby k podávání připomínek nebo námitek; opatření obecné povahy nabývá účinnosti pátým dnem po vyvěšení.

Související grafická příloha dopravního značení není s ohledem na její rozsah fyzicky zveřejněna spolu s tímto opatřením a je k dispozici k nahlédnutí na městském úřadě v pondělí a středu od 8:00 do 16:00 hod., úterý, čtvrtek a pátek od 8:00 do 13:00 hod.

Na základě posouzení žádosti a místní znalosti, rozhodl zdejší úřad a stanovil podmínky přechodné úpravy provozu na pozemní komunikaci, jak je výše uvedeno, mimo jiné s tím, že fyzické umístění dopravního značení a zařízení bude provedeno tak, aby nebránilo silniční údržbě dotčených komunikací, bude umístěno na odpovídajících nosičích a v souladu s platným právním a technickým předpisem.

Městský úřad na základě výše uvedeného oznamuje veřejnou vyhláškou opatření obecné povahy ve věci stanovení přechodného dopravního značení dle výše uvedeného.

Právní účinky doručení má výhradně doručení veřejnou vyhláškou prostřednictvím úřední desky Městského úřadu Žďár nad Sázavou.

### **Poučení o odvolání**

Proti opatření obecné povahy dle § 173 odst. 2 správního řádu nelze podat opravný prostředek.

Dle § 77 odst. 5 správního řádu o silničním provozu opatření obecné povahy nabývá účinnosti pátým dnem po dni vyvěšení veřejné vyhlášky.

Ing. Luboš Koubek v.r.  
úředník odboru dopravy

### **Rozdělovník:**

KD stavby CZ s.r.o., IČ: 046 58 663, V Zahrádkách 5086/8, 586 01 Jihlava, která je zastoupena společností Značky Vysočina s.r.o., IČ: 01526588, Bezděkov 12, 589 01 Pavlov

městys Radostín nad Oslavou, IČ 00295248, Radostín nad Oslavou 223, 594 44 Radostín nad Oslavou

Policie ČR, Krajské ředitelství policie kraje Vysočina, Územní odbor Žďár nad Sázavou, Dopravní inspektorát, nám. Republiky 69, 591 01 Žďár nad Sázavou

Krajská správa a údržba silnic Vysočiny, příspěvková organizace, Jihlavská 1, 591 01 Žďár nad Sázavou

Městský úřad Žďár nad Sázavou – úřední deska

*Vyřešeno: 27.3.2022*

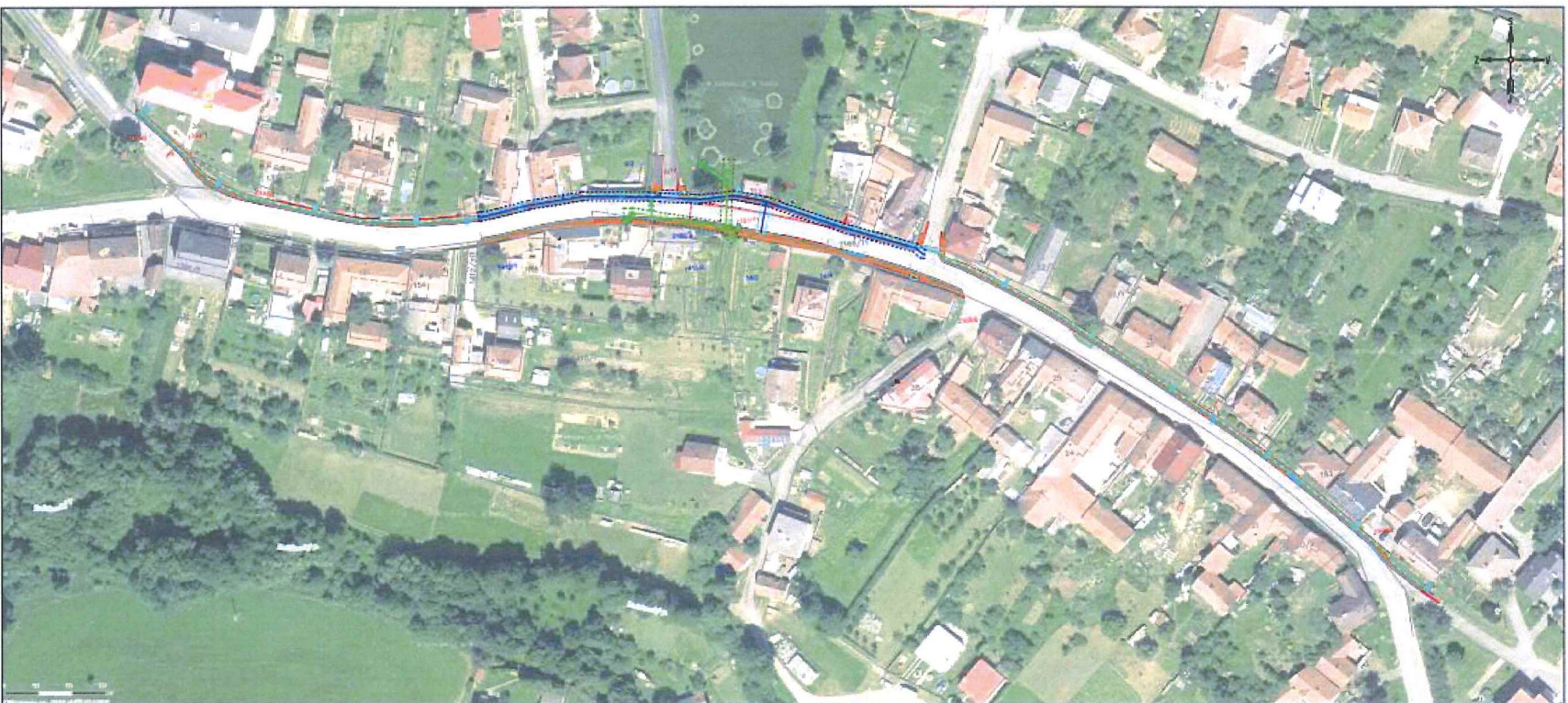
*scimato:*



**ÚŘAD MĚSTYSE**  
RADOSTÍN nad Oslavou  
PSČ 594 44



Situace:



**Průběh nových úseků:**

**PŘECHODNÉ MÍSTO** (provozování stavebních prací, odstraňování, výstavba vozovky)

**PŘECHODNÉ MÍSTO** (provozování stavebních prací se šikmými úseky vozovky a chodníků)

**PŘECHODNÉ MÍSTO** (provozování stavebních prací, odstraňování a práce)

**LEGENDA:**

- NOVÉ DOPLNĚNÉ VÁLKY DOPRAVNÍ ZNAČENÍ
- NOVÉ MUSEVNÍ VÁLKY DOPRAVNÍ ZNAČENÍ
- NOVÉ MUSEVNÍ VÁLKY DOPRAVNÍ ZNAČENÍ
- NOVÉ MUSEVNÍ VÁLKY DOPRAVNÍ ZNAČENÍ

**POZNÁMKA:** Veškeré dopravní značení v rozporu s přechodným značením bude zneplatněno či zakryto. Dopravní značení bude užito dle Třetí Zásady označování pracovních míst na pozemních komunikacích.

VYPRACOVAL: Kalpar Vojtěch		
TERMÍN: dle HMG		
KRAJ: Vysočina	OKRES: Zdar nad Sázavou	KÚ: Radušínská nad Osavou
<b>Rekonstrukce IS a chodníků u silnice III/34826</b> <b>Situace pracovního místa silnice III/34826</b>		
NAZEV VYKRESU: SITUACE PŘECHODNÉHO DOPRAVNÍHO ZNAČENÍ		DATUM: 3/2022 FORMÁT: A4
		Značky Vysočina s.r.o. <small>Ing. Jiří Štěpánek, Ing. Petr Štěpánek</small> <small>DI: 019/2018/004</small> <small>DIČ: 019/2018/004</small>

Zižkova 227/1  
591 31 Zdar nad Sázavou

TELEFON  
+420 566 688 111

E-MAIL  
luboš.koubek@zdams.cz

URL  
http://www.zdams.cz